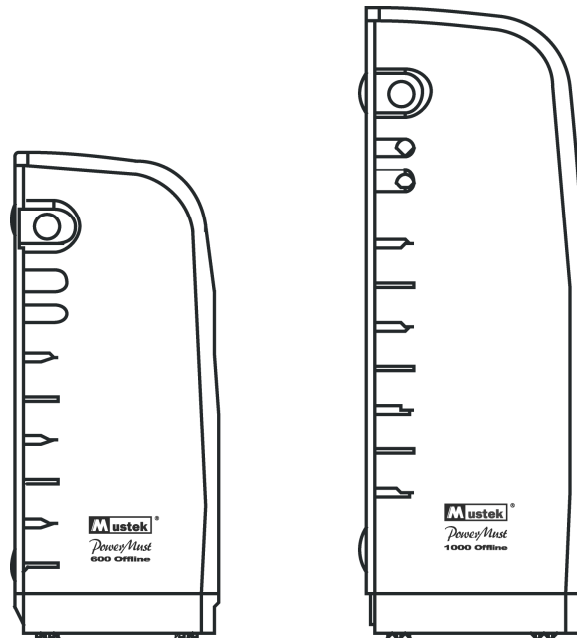


# ANVÄNDARHANDBOK

PowerMust 400/600/1000 urkopplad



Avbrottsfri elkälla (UPS)

**VIKTIGA SÄKERHETSINSTRUKTIONER**

**SPARA DESSA INSTRUKTIONER – Denna användarhandbok innehåller viktiga instruktioner för modellerna PowerMust 400 utkopplad, PowerMust 600 urkopplad, och PowerMust 1000 urkopplad, som måste följas under installation av och underhåll på UPS och batterier.**

## Säkerhet – Var försiktig

- Denna produkt har utformats speciellt för PC: ar och vi avråder dig att använda den i livsunderstödjande system och andra specifikt viktiga utrustningar.
- VARNING: Risk för elchock, ta inte bort skyddet. Det finns inga användartjänliga delar inne i. Hänvisa servicearbetet till kvalificerad servicepersonal.
- Anslutning av andra typer av kontakter än tvåpoliga, tretrådiga jordade kontakter kan leda till elstötar och kan även bryta mot lokala elsäkerhetsbestämmelser.
- Vid nödsituation, tryck på knappen "OFF" och dra ut elsladden från växelströmsuttaget för att på så sätt säkert stänga av UPS:en.
- Se till att inga vätskor eller främmande föremål kommer in i UPS:en. Placera inga kärl med drycker eller andra vätskor på enheten eller i närheten av den.
- Denna enhet är utformad för användning i en kontrollerad driftsmiljö (temperaturstyrt område inomhus, fritt från strömledande föroreningar). Undvik att installera UPS:en på platser med stående eller rinnande vatten eller med hög luftfuktighet.
- Plugga inte in UPS-ingången med enhetens egen utgång.
- Koppla inte in någon skarvdosa eller spänningsavledare till UPS:en.
- Koppla inte in icke-datorrelaterade enheter som exempelvis medicinsk utrustning, livsunderstödjande utrustning, mikrovågsugnar eller dammsugare till UPS:en
- För att minska risken för att UPS-enheten överhettas, täck inte UPS-enhetens kylöppningar och undvik att utsätta enheten för direkt solljus eller att installera enheten nära värmealstrande anordningar som t ex element eller eldstäder.
- Dra ut elkontakten till UPS:en före rengöring och använd inte flytande rengöringsmedel eller spray.
- Avyttra inte batterierna i öppen eld. Batteriet kan explodera.
- Öppna eller skada inte batterierna. Läckande batterivätska är skadligt för hud och ögon. Det kan vara giftigt.
- Ett batteri kan utgöra risk för el-stötar och hög kortslutningsspänning. Följande försiktighetsåtgärder ska beaktas vid arbete med batterier:
  - 1) Avlägsna armbandsur, ringar eller andra metallobjekt.
  - 2) Använd verktyg med isolerade handtag.
  - 3) Använd gummihandskar och stövlar.
  - 4) Placera inte verktyg eller metalledar ovanpå batterierna.
  - 5) Koppla ur laddningskällan innan du ansluter eller kopplar bort batteripoler.
- Service på batterier ska utföras av eller överses av personal

sakkunnig om batterier och nödvändiga försiktighetsåtgärder. Håll icke auktoriserad personal borta från batterierna.

- Vid utbyte av batterier ska samma antal och typ av förseglat blybatteri användas.
- $\Phi$  på klassificeringsetiketten betecknar fassymbol.

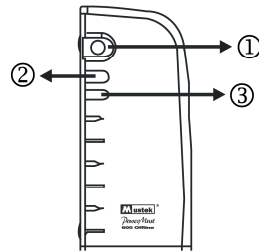
# 1. Systembeskrivning

## Front panel:

1. Strömbrytare på/av
2. UPS statusindikator –

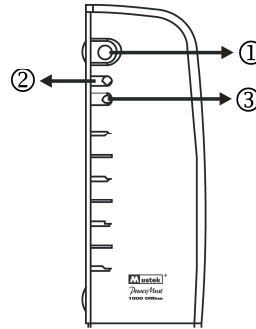
**Växelströmsläge:** Grön lampa

**Batteriläge:** Blinkande grön lampa



400/600

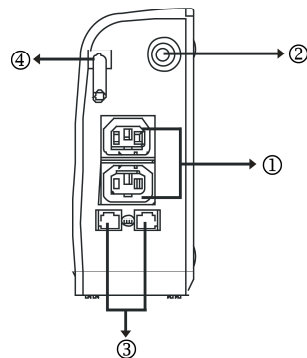
3. Fel: Röd lampa tänd



1000

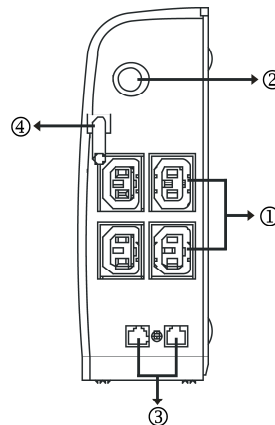
## Bakpanel

1. Utgångskontakter
2. Säkring



400/600

3. Överspänningskydd för modem-/telefonlinje (Skyddsfunktion)
4. AC- inmatning

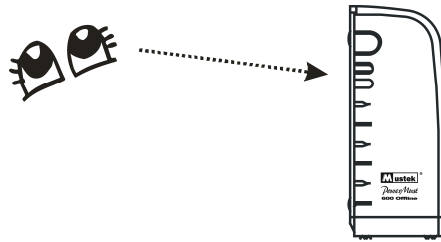


1000

## 2. Installation och drift

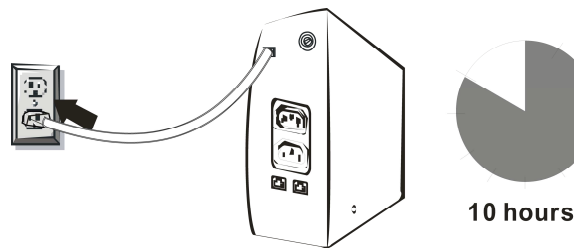
### 1. Kontroll

Avlägsna förpackningsmaterialet från UPS:en och kontrollera att det inte finns några skador från transporten. Om skador upptäcks ska du packa in enheten igen och ta tillbaka den till inköpsstället.



### 2. Laddning

Denna enhet levereras från fabriken med det inbyggda fulladdat. En viss laddningsförlust kan dock ske under frakt och därför ska batteriet laddas upp före det första användningstillfället. Anslut enheten till ett lämpligt eluttag. Sätt därefter PÅ UPS-enheten och låt den laddas upp helt genom att låta den vara ansluten i minst 10 timmar utan belastning (inga elektriska enheter som t ex datorer, bildskärmar osv anslutna).



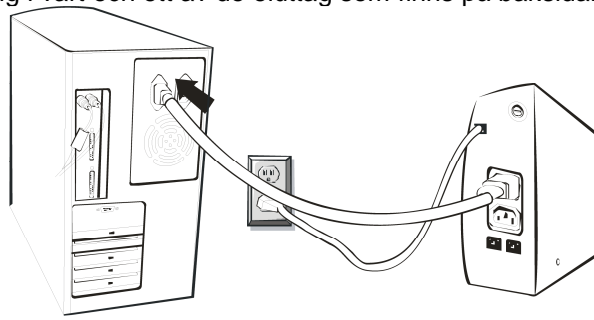
### 3. Placering

Installera UPS-enheten i en skyddad miljö som tillhandahåller adekvat luftväxling runt enheten och som är fri från onormalt mycket damm, frätande gaser och strömledande föroreningar. ANVÄND INTE din UPS i en miljö med hög omgivningstemperatur eller luftfuktighet.



#### 4. Datoranslutning

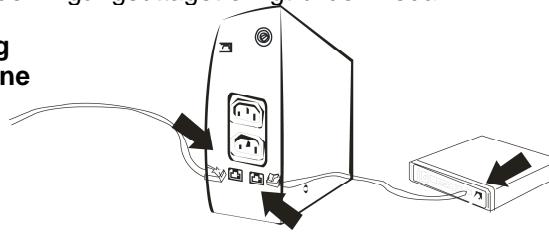
Sätt i UPS i en 2-pols, 3-kabels, uttag. Koppla sedan en datorrelaterad anordning i vart och ett av de eluttag som finns på baksidan av UPS.



#### 5. Modem/telefonanslutning

Plugga in inkommande internet-linje i uttaget "In" på UPS:ens panel. Använd ytterliggare en kabel för internet-linje och plugga in den ena änden av kabeln i uttaget "Out" på UPS:en. Plugga in den andra ändan i modemingångsuttaget enligt bilden nedan.

Incoming  
Internet Line



#### 6. Slå på/av

Tryck kontinuerligt på UPS- strömbrytaren 1 sekund och UPS kommer att slå om till sitt normala läge (det gröna ljuset lyser och sökaren är avstängd) och efteråt utför den en själv-diagnos (sökaren och det röda och gröna ljuset är på) i åtskilliga sekunder. Användaren kan nu slå på PC:n och andra belastningar. Tryck kontinuerligt på UPS- strömbrytaren för att stänga av UPS:n.

**Obs:** 1. För underhållsbekvämlighet, var vänlig slå på UPS:n först innan du sätter igång PC:n och de andra belastningarna. Slå av UPS efter att belastningarna har stängts av.

2. I normala fall, rekommenderar vi dig att lämna UPS tillslagen med batteriet under laddning (även om belastningarna har stängts av), vilket är till gagn för batteriets underhåll.

### 3. Trouble Shooting

Symtom	Möjlig orsak	Lösning
Inga lampor lyser på frontpanelen.	1. Svagt batteri	1. Ladda batteri upp till 8 timmar
	2. Batteriet defekt.	2. Byt ut med samma typ av batteri.
	3. Strömbrytaren är inte intryckt.	3. Tryck på strömbrytaren igen.
	4. Batterianslutning sitter löst.	4. Kolla den interna batterianslutningen.
Backuptiden är förkortad vid strömavbrott.	1. UPS:en överbelastad.	1. Ta bort belastning som inte är absolut nödvändig.
	2. Batterispänningen är för låg.	2. Ladda batteriet 8 timmar eller längre.
	3. Batteriet defekt på grund av att driftsmiljön har för hög temperatur eller att batteriet används felaktigt.	3. Byt ut med samma typ av batteri.
Normal strömförsörjning men UPS:en fungerar inte.	1. Nätsladden sitter löst.	1. Återanslut nätsladden ordentligt.

Vänligen kontakta servicepersonal om någon onormal situation skulle uppstå som inte anges ovan.



## 4. Specifikation

MODELL		PowerMust 400 Offline	PowerMust 600 Offline	PowerMust 1000 Offline
KAPACITET	VANV	400VA/200W	600VA/300W	1000VA/600W
INMATNING	Spänning	110/120 or 220/230/240 V växelström		
	Spänningsområde	90-145VAC / 170-280VAC		
UTMATNING	Spänning	110/120 or 220/230/240 V växelström		
	Spänningsreglering (batteriläge)	±10%		
	Frekvens	50Hz eller 60 Hz		
	Frekvensreglering (batteriläge)	+/-1 Hz		
	Vågform	Modifierad sinusvåg		
BATTERI	Batterityp	12V/4.5Ah x 1pc	12V/7AH x 1pc	12V/7AH x 2pc
	Backuptid (med en belastning av 1 PC med 15-tums bildskärm)	6 minuter	13 minuter	30 minuter (Typisk)
	Uppladdningstid	10 timmar upp till 90%e		
	ÖVERFÖRIN GSTID	(Typisk)	2-6ms, 12ms max	
DISPLAY	Växelströmsläge	Grön lampa		
	Batteriläge	Grön lysdiod blinkar var 4: e sekund		
	Svagt batteri	Grön lysdiod blinkar varje sekund		
	Fel	Röd lampa tänd		
	Svagt batteri i AC- läge	Röd lysdiod blinkar varannan sekund i 30 sekunder		
	Batterifel i AC- läge	Röd lysdiod blinkar tre gånger varannan sekund		
	Överbelastning	N/A	Röd lysdiod blinkar två gånger varje sekund	
ALARMSIGN AL	Batteriläge	Ljudsignal var 4:e sekund s		
	Svagt batteri	Ljudsignal varje sekund		
	Fel	Kontinuerlig ljudsignal		
	Svagt batteri i AC- läge	Ljuder varannan sekund i 30 sekunder		
	Batterifel i AC- läge	Ljuder tre gånger varannan sekund		
	Överbelastning	N/A	Ljudsignal två gånger varje sekund	
SKYDD	Fullständigt skydd	Skydd mot urladdning, överladdning och överbelastning *(1000VA)		
FYSISKA EGENSKAPE R	Mått (DxBxH) (mm)	213x75x185		281.4x84x240.5
	Nettovikt	2.5	3.1	6.5

<b>MILJÖ</b>	Driftsmiljö	0- 40°C, 0-90 % relativ fuktighet (icke-kondenserande)
	Ljudnivå	Mindre än 45dB